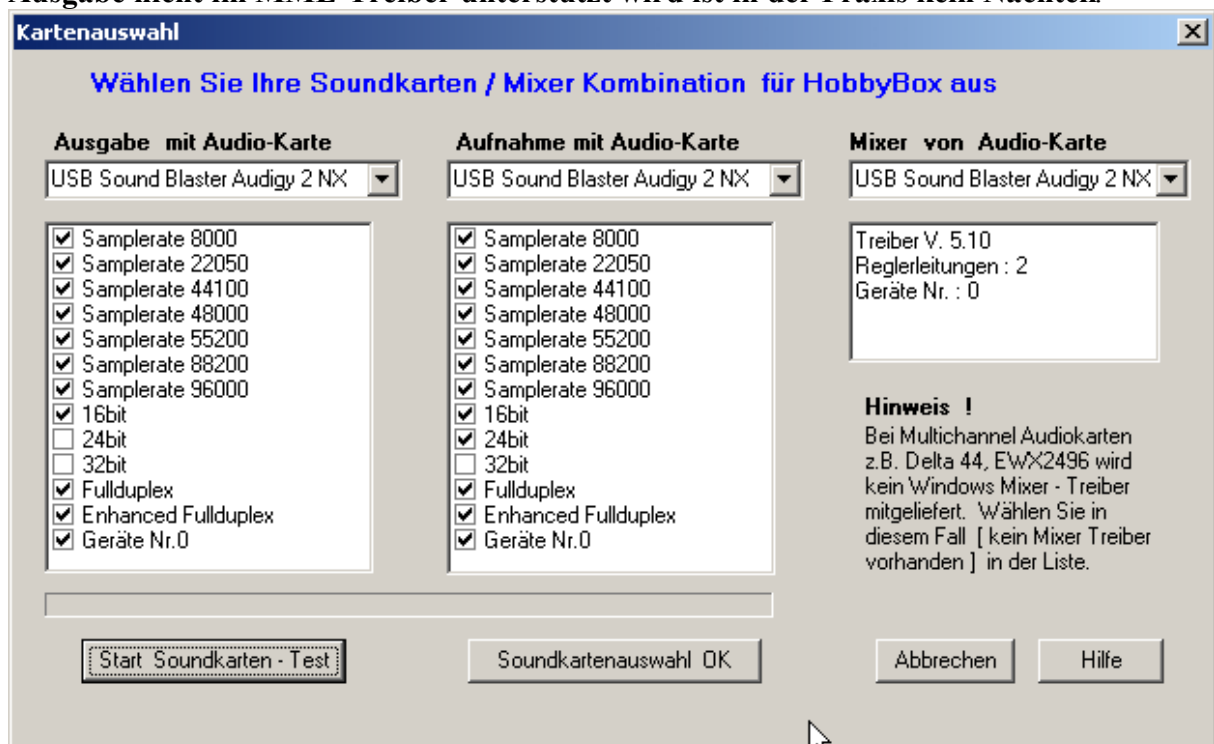


HobbyBox® 5.x Einstellungen für die Audigy2 NX USB Soundkarte

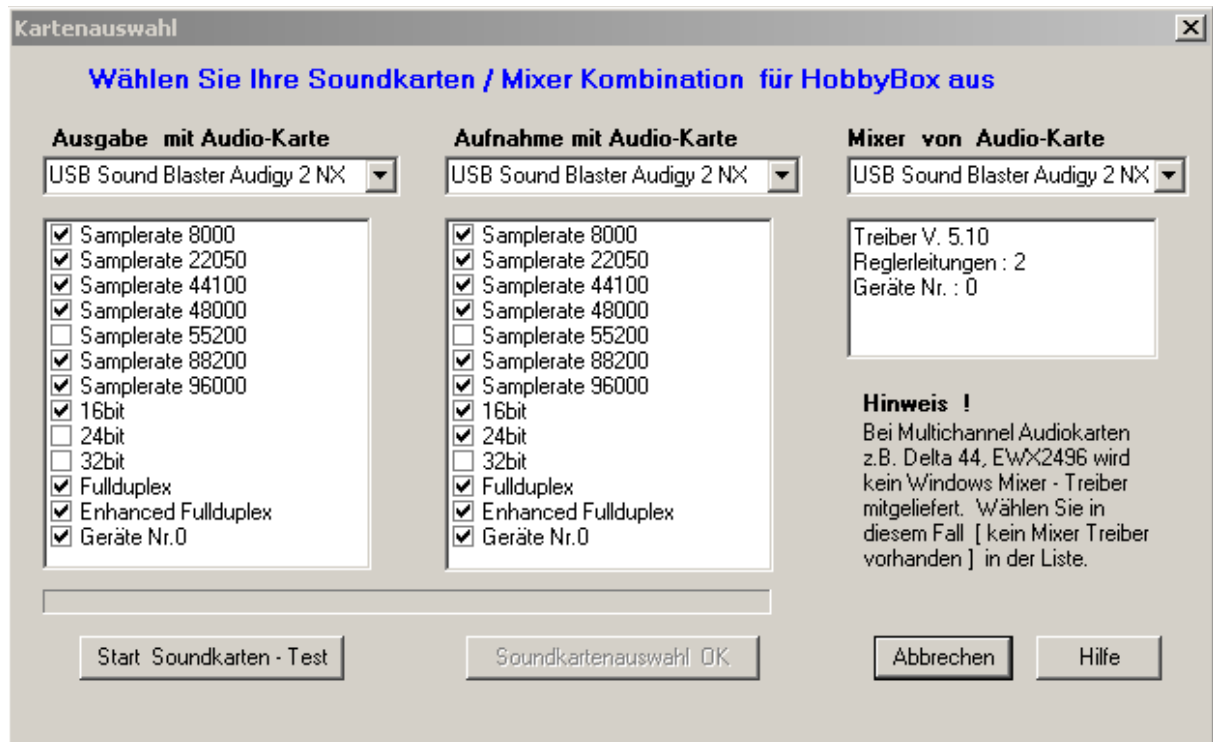
Lassen Sie sich von der Länge dieser Beschreibung nicht abschrecken ! Im Prinzip sind es nur 7 Einstellungen die man erledigen muss, die hier sehr ausführlich beschrieben sind.

- Getestet unter Windows XP Home , an PC USB 1.1 Schnittstelle
- Andere vorher vorhandene Audigy Soundkarten und Treibersoftware wurden vorher deinstalliert

Der MME – Treiber unterstützt die 24bit „nur“ bei der Aufnahme ! Das die 24bit Ausgabe nicht im MME-Treiber unterstützt wird ist in der Praxis kein Nachteil.

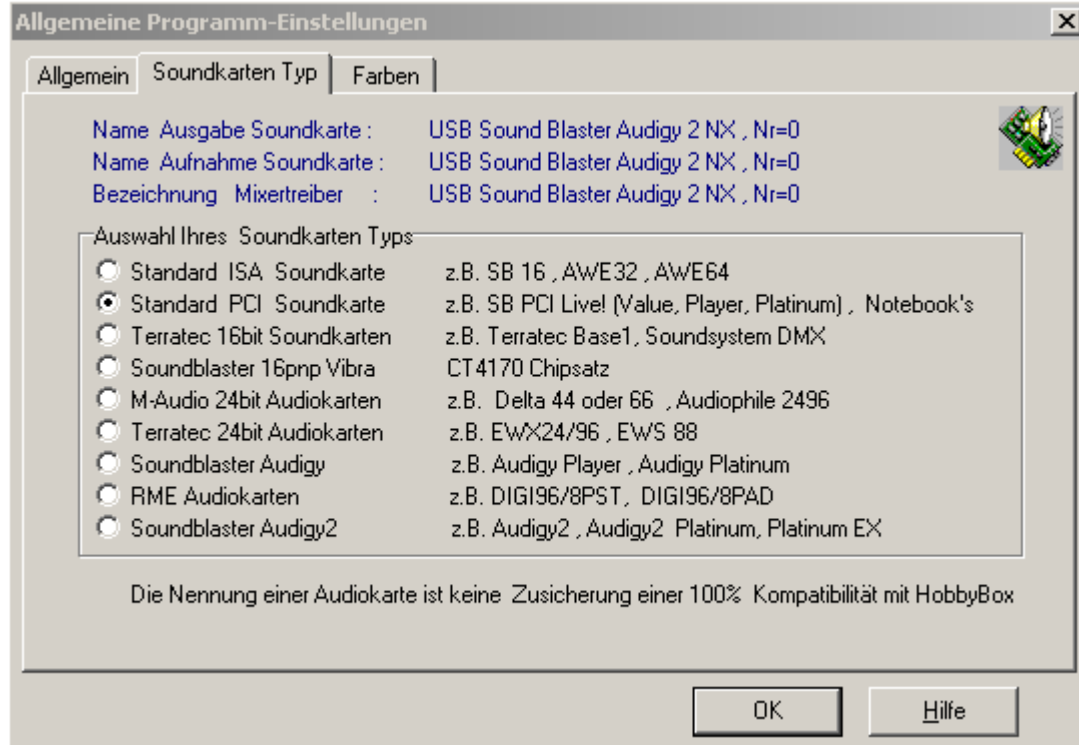


Haken bei 55200 Ausgabe und Aufnahme entfernen. Falls nicht unbedingt benötigt, dann sollte man auch die Haken bei 8000 entfernen, da die 8000 Samplerate von der Audigy2 NX nur emuliert wird, und somit nicht die gewünschte Synchronität eines Hardwaresampletaktes bietet.

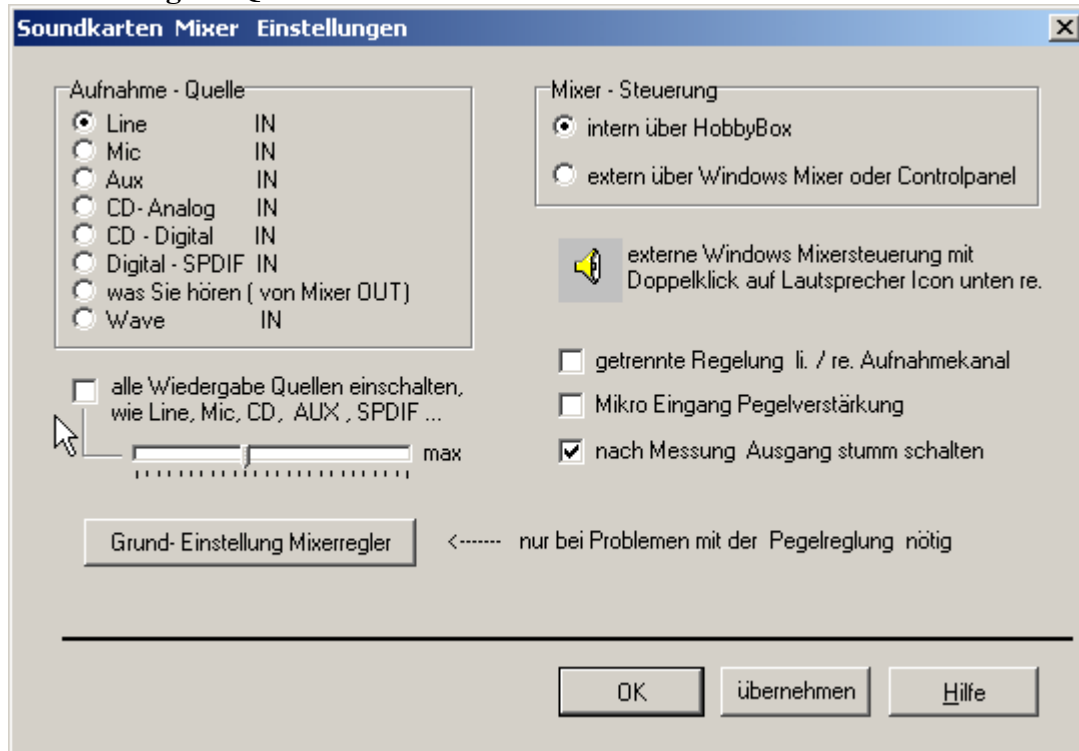


Achtung !! Standard PCI Soundkarte auswählen !

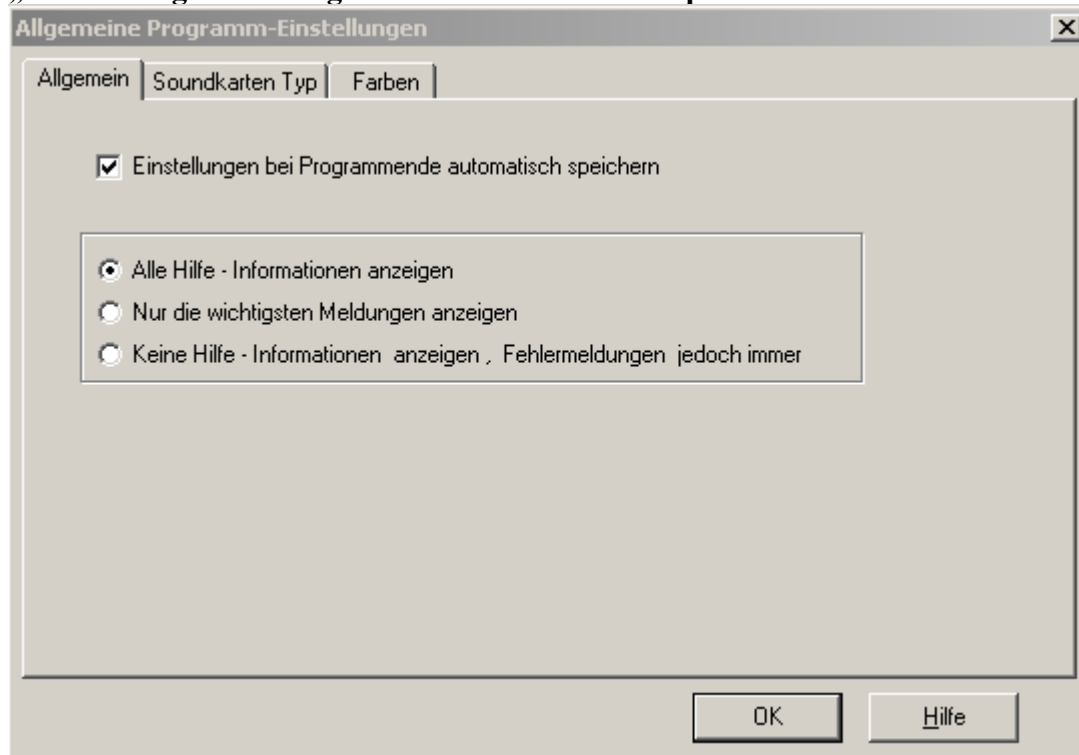
Die Audigy2 NX verhält sich im Mixerouting wie eine normale Soundkarte , es bestehen keine Rückkopplungsprobleme mehr wie bei den Vorgänger Audigy2 Karten



alle Wiedergabe Quellen einschalten deaktivieren !

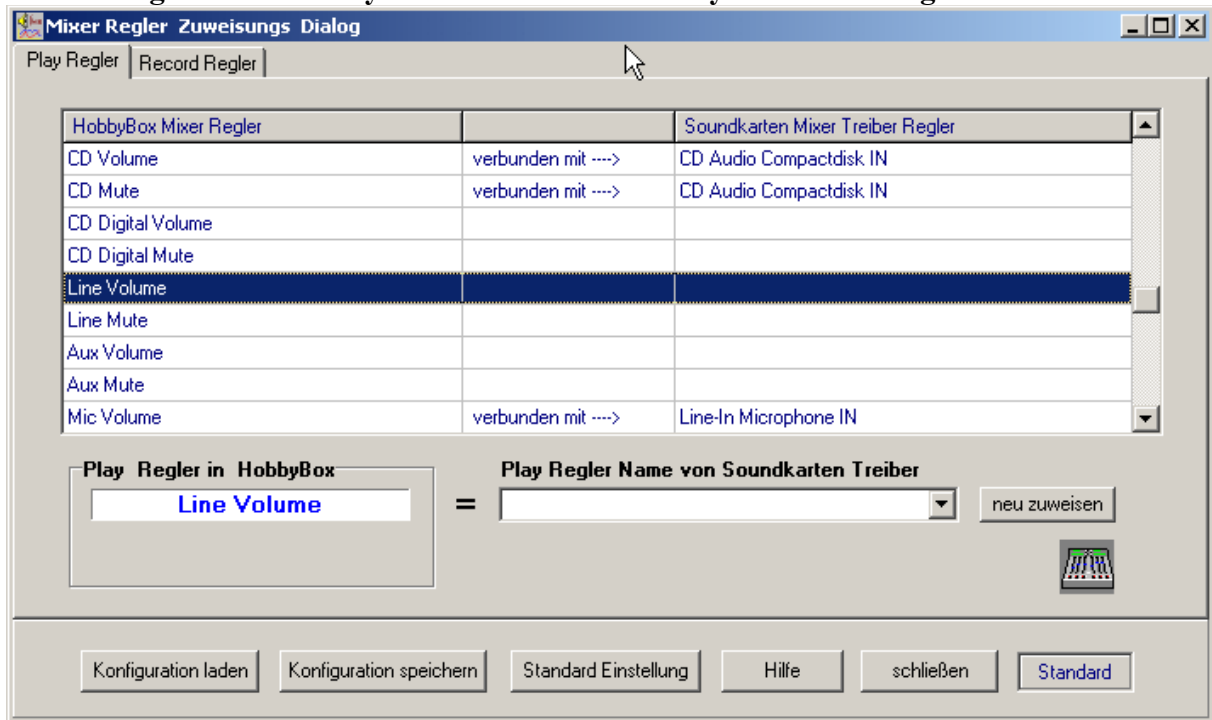


Bei Einstellungen , allgemeine Einstellungen , Häkchen bei „Einstellungen bei Programmende automatisch speichern“

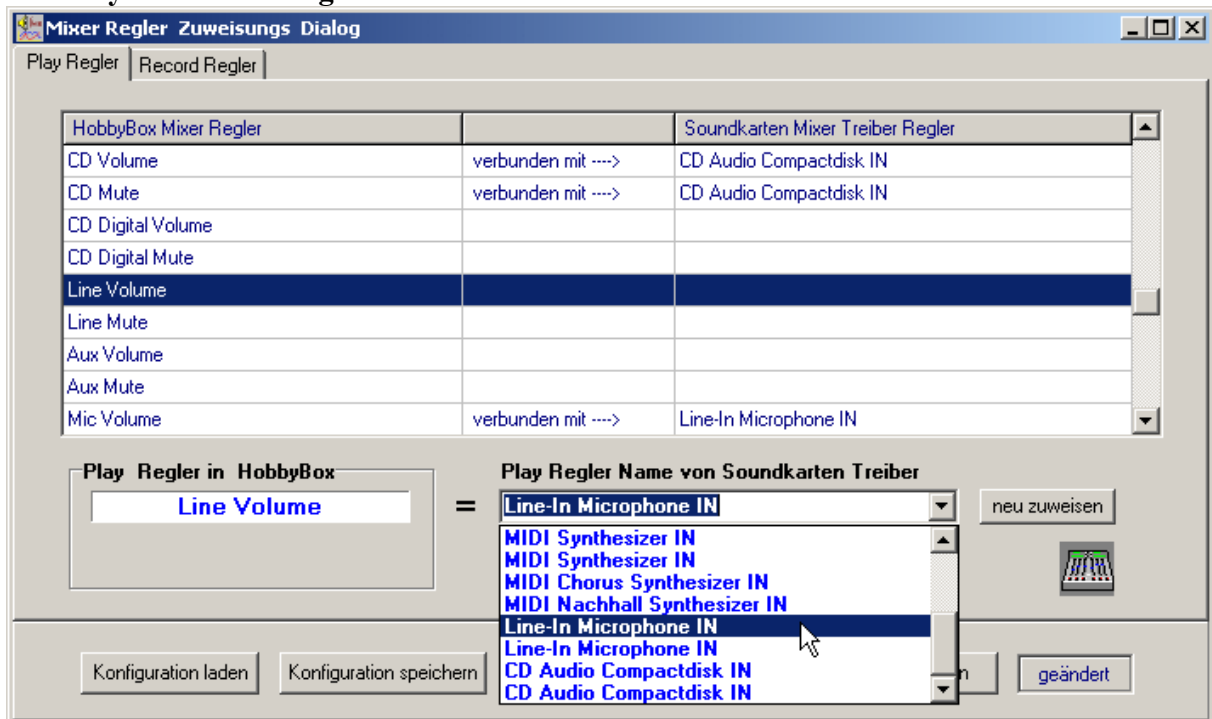


Jetzt zum Menü Tools – Mixer Grundeinstellungen gehen

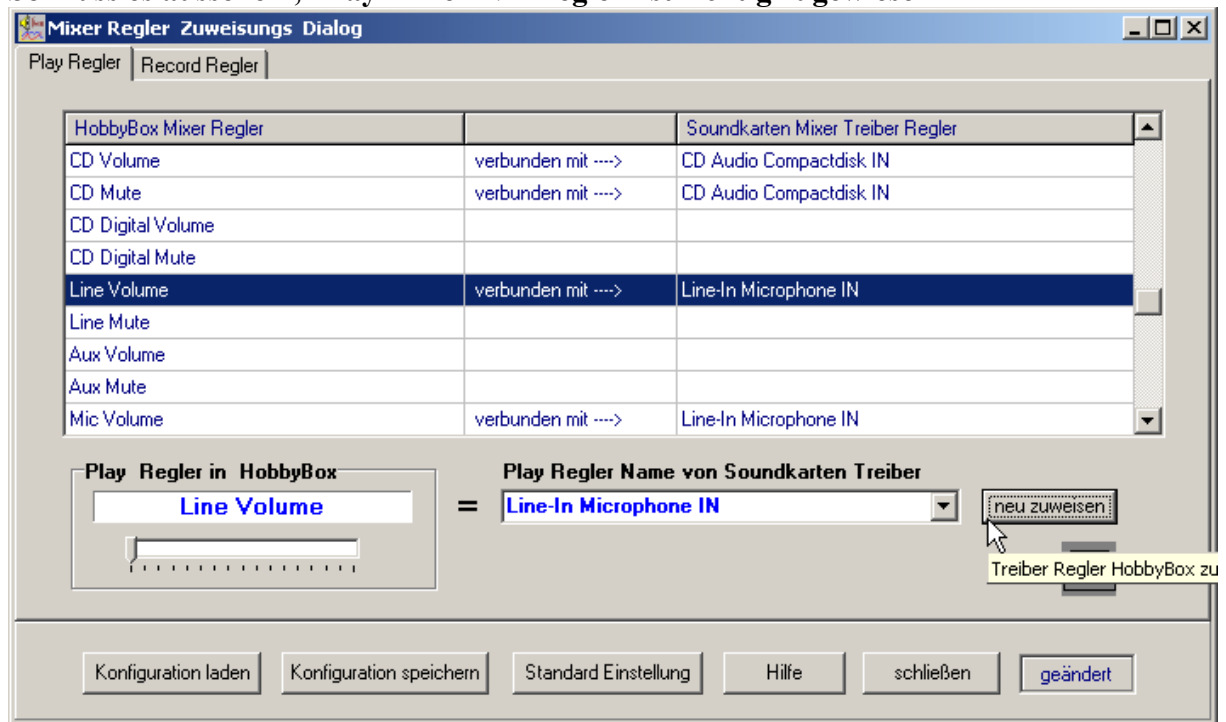
Am Anfang erkennt HobbyBox leider nicht den Play Line-IN Regler



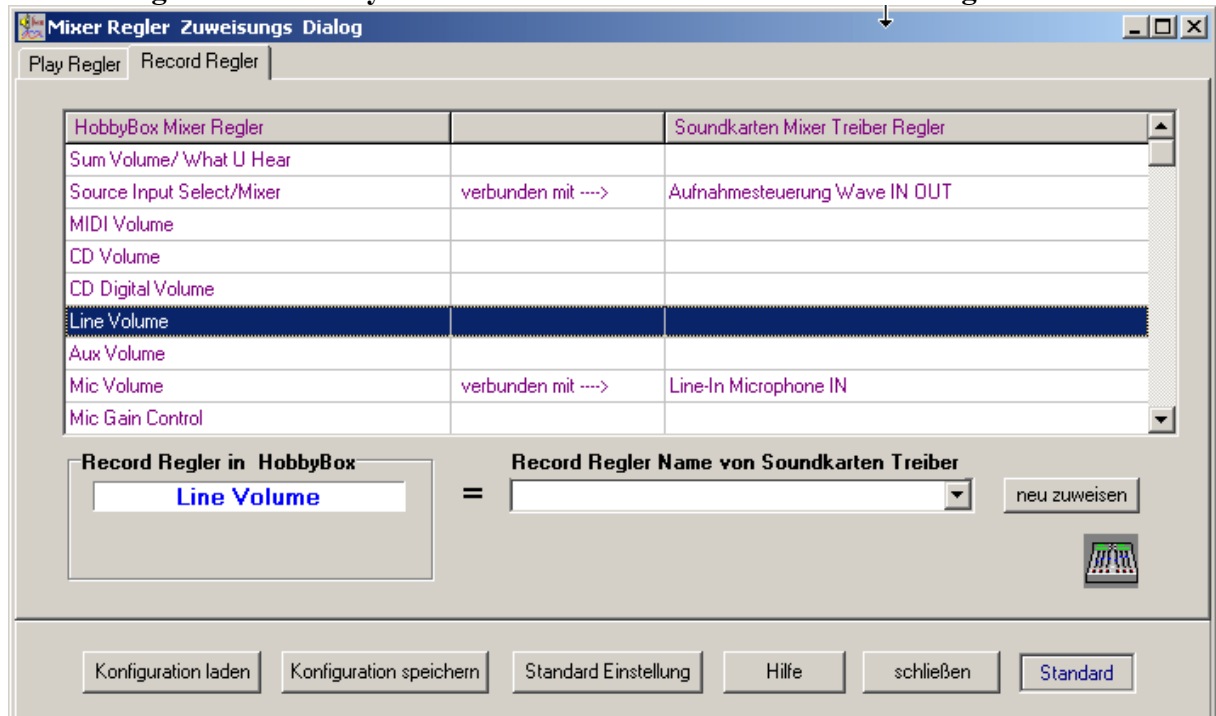
den Play Line-IN Regler aus Liste auswählen und neu zuweisen



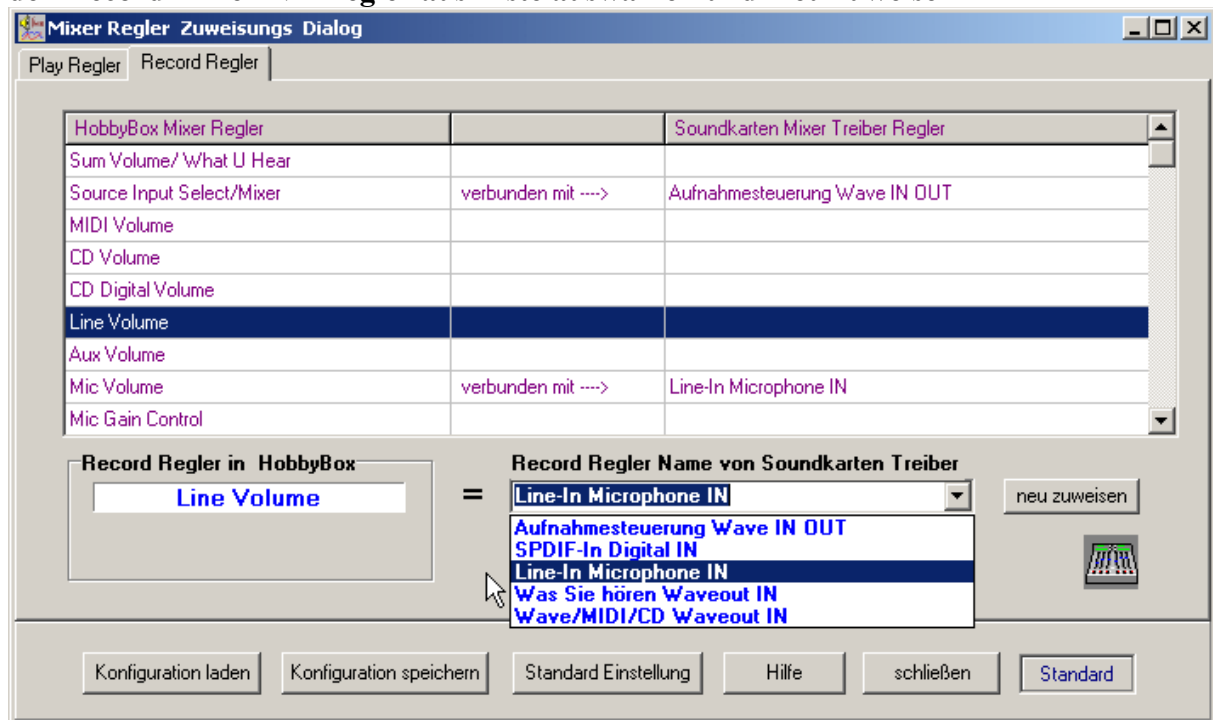
So muss es aussehen , Play Line-IN Regler ist richtig zugewiesen



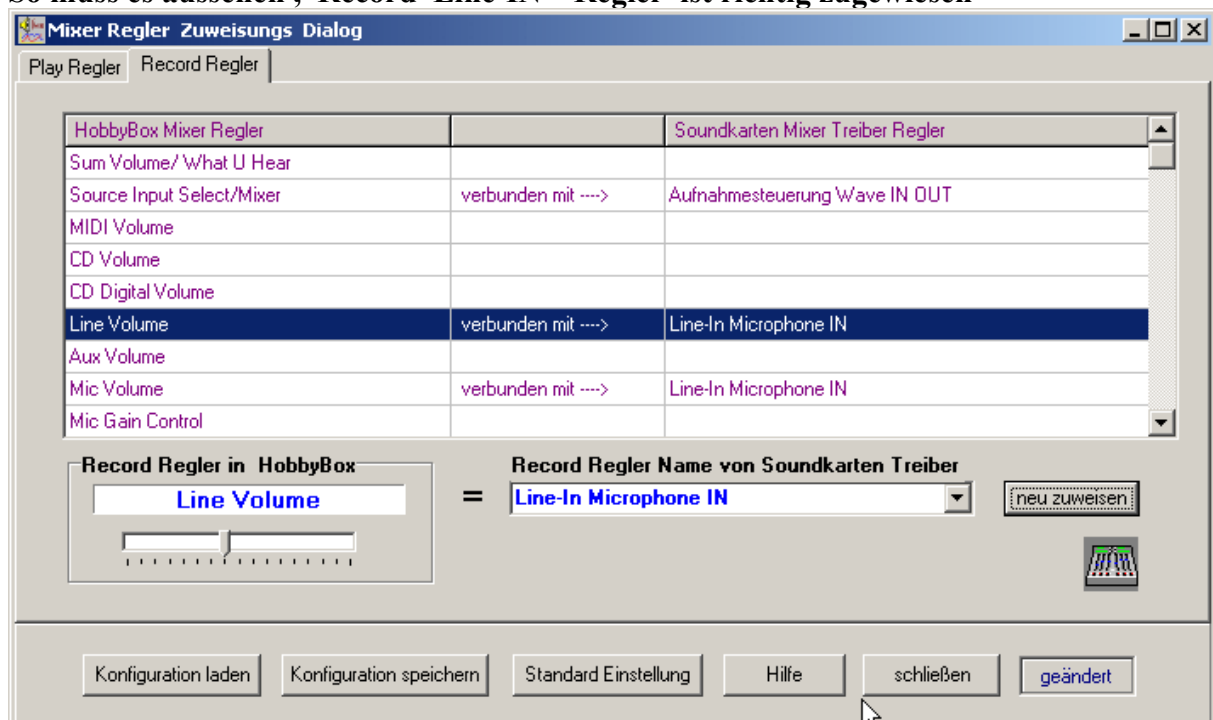
Am Anfang erkennt HobbyBox leider nicht den Record Line-IN Regler



den Record Line-IN Regler aus Liste auswählen und neu zuweisen



So muss es aussehen , Record Line-IN Regler ist richtig zugewiesen

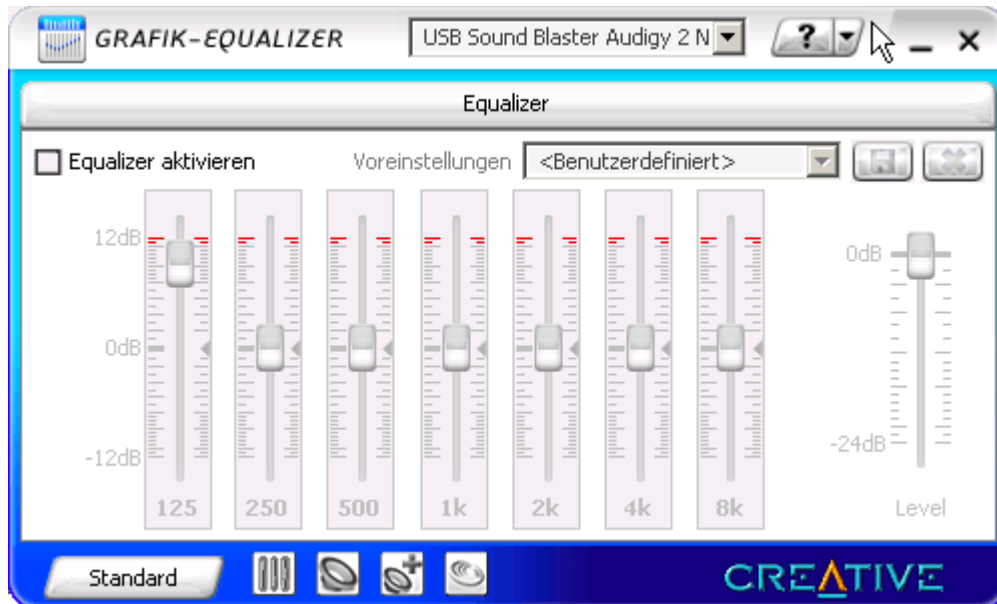


Wichtig ! Nach diesen Mixer Grundeinstellungen – Konfiguration speichern und danach HobbyBox neu starten !

Jetzt sind alle notwendigen HobbyBox® Einstellungen vollzogen.

Einstellungen am Audigy2 NX Surround Mixer

Equalizer unbedingt deaktivieren



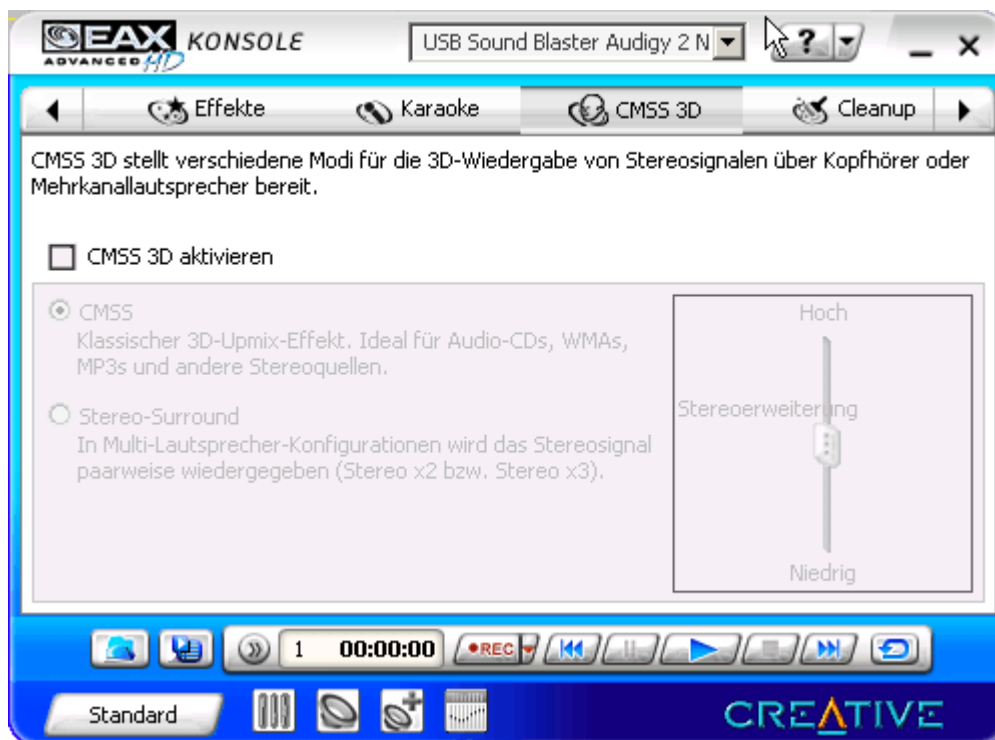
- Nur auf 2 Lautsprecher einstellen
- Bass-Management ausschalten
- Bass-Verstärkung ausschalten



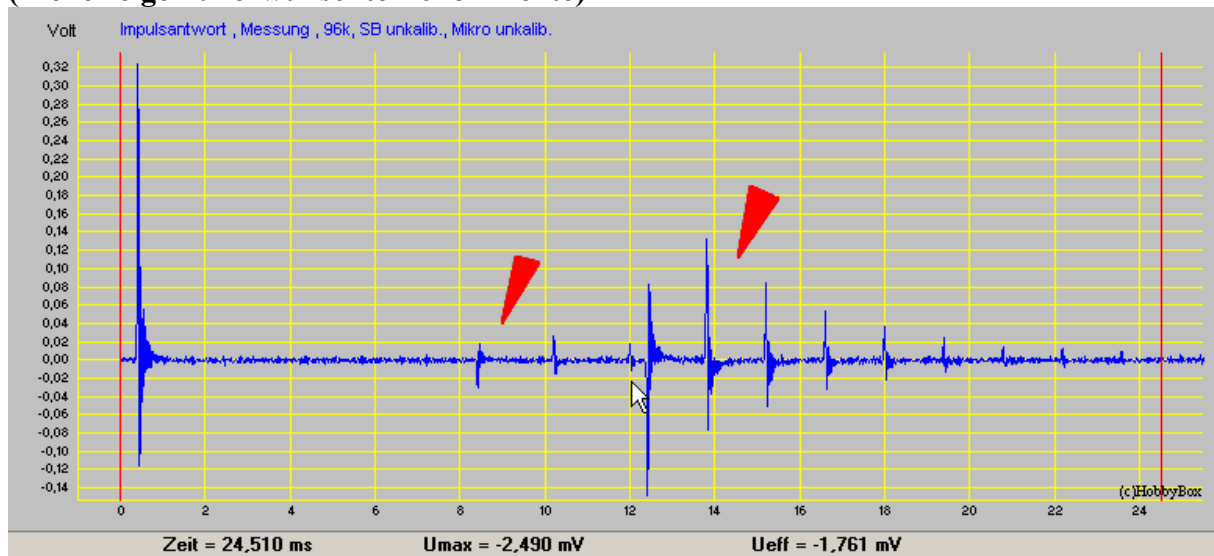
EAX-Konsole : unbedingt alle Audio-Effekte deaktivieren



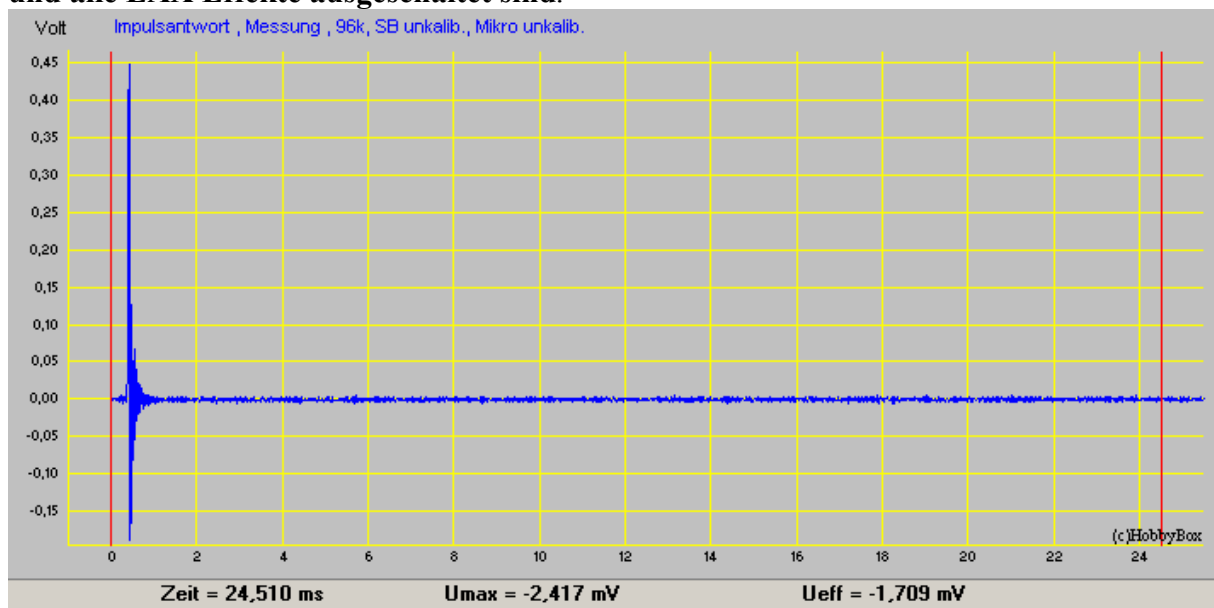
Achtung !!! Nach der Installation der Audigy2 NX Treibersoftware ist CMSS 3D eingeschaltet , unBedingt deaktivieren !!!



Beispiel einer fehlerhaften Messung Line-OUT zu Line-IN wenn CMSS 3D aktiv ist (Pfeile zeigen unerwünschte Echo Effekte)



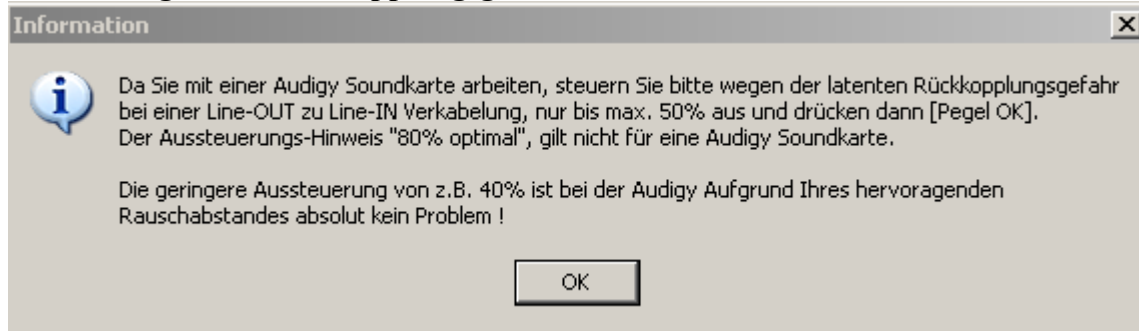
Beispiel einer richtigen Messung Line-OUT zu Line-IN (unkalibriert) wenn CMSS 3D und alle EAX Effekte ausgeschaltet sind.



MLS-Kalibrierung der Audigy2 NX

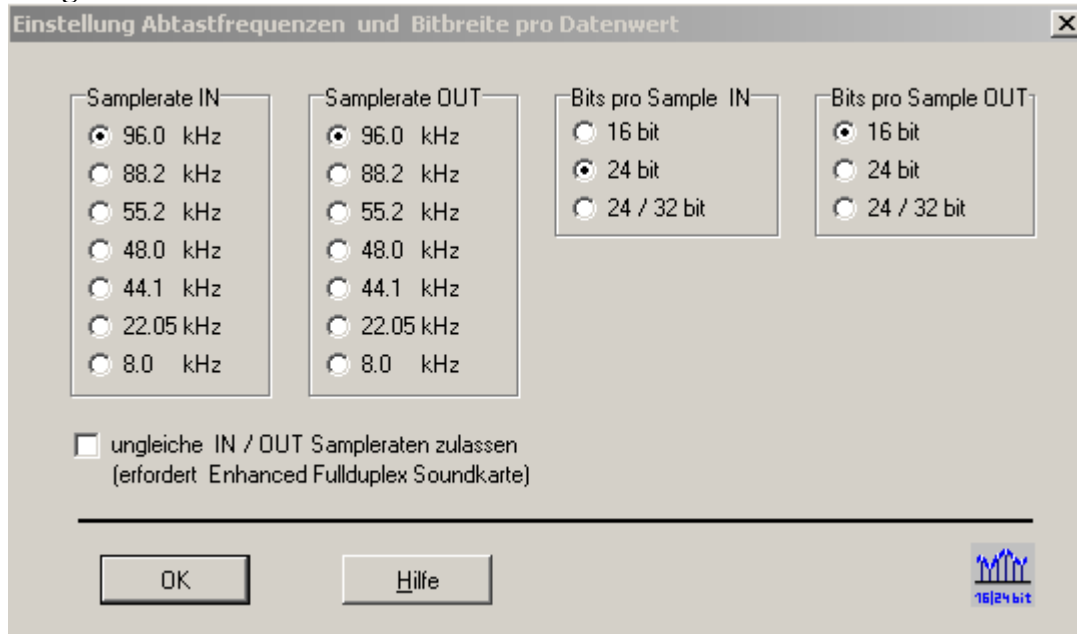
Die Audigy2 NX muss mit 16bit Auflösung kalibriert werden, da die 24bit Ausgabe unter dem MME-Treiber nicht unterstützt wird.

Diese Meldung bei der MLS- Kalibrierung können Sie ignorieren, da die Audigy2 NX gegenüber den Audigy2 Vorgängern verbessert wurde und bei Line-OUT zu Line-IN Verbindung keine Rückkopplungsgefahr besteht.



Testmessung mit der Audigy2 NX

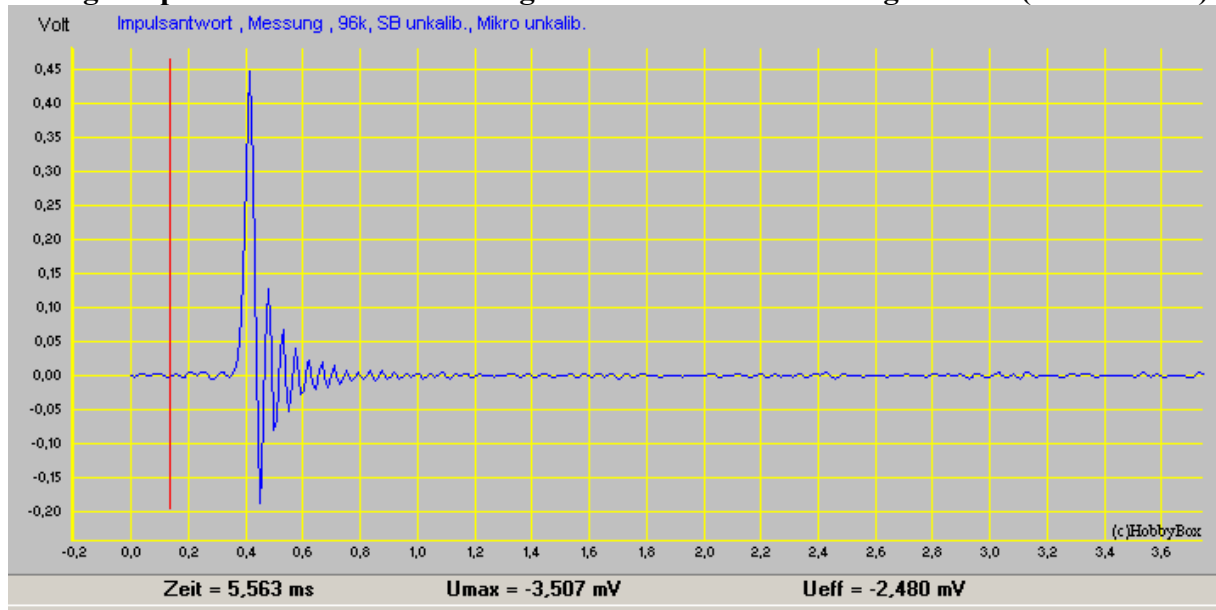
Einstellung für bestmögliche Messgenauigkeit 96kHz, 24bit Aufnahme und 16bit Ausgabe



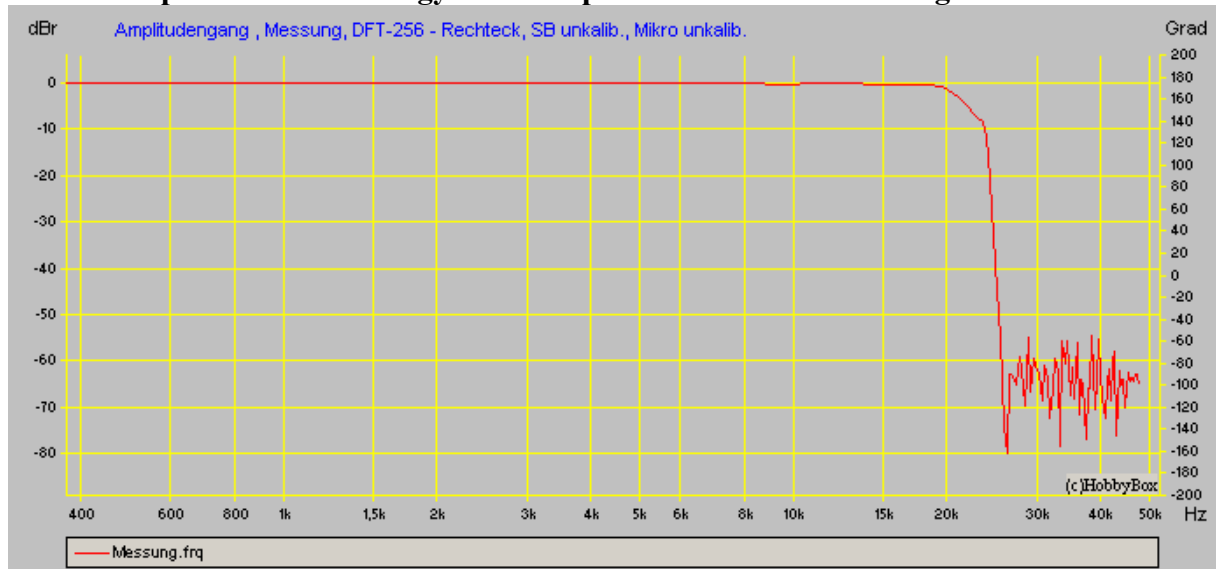
Für MLS nur Sampleraten 48kHz, 88,2kHz und 96KHZ verwenden. Die 44,1kHz hat eine zu schlechte Taktsynchronität zwischen Ein- Ausgabesampletakt.

Samplerate 88kHz scheint bessere Ergebnisse zu bringen als 96kHz Samplerate ! Aufnahme –und Wiedergabe Sampletakt zeigt bessere Synchronität. Das kann aber von PC zu PC verschieden sein (einfach austesten).

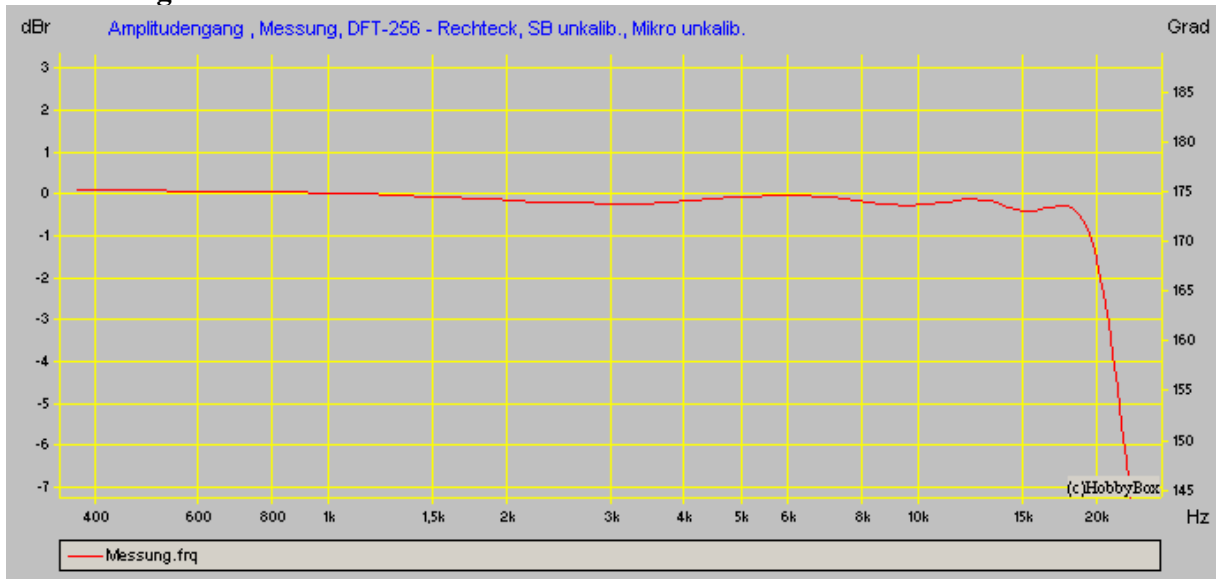
richtige Impulsantwort MLS-Messung Line-OUT zu Line-IN gezoomt (unkalibriert)



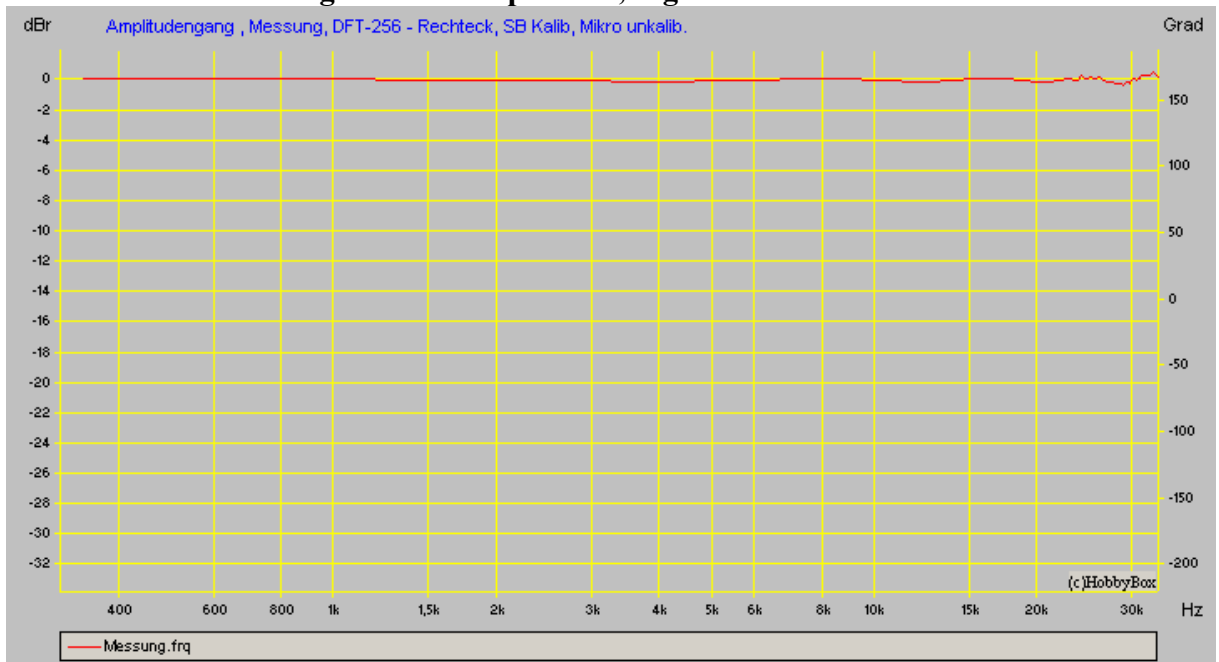
richtige MLS-Messung Line-OUT zu Line-IN (unkalibriert !) schön zu sehen der 20kHz Tiefpassfilter der Audigy2 NX der positiv wie ein Antialiasing Filter wirkt



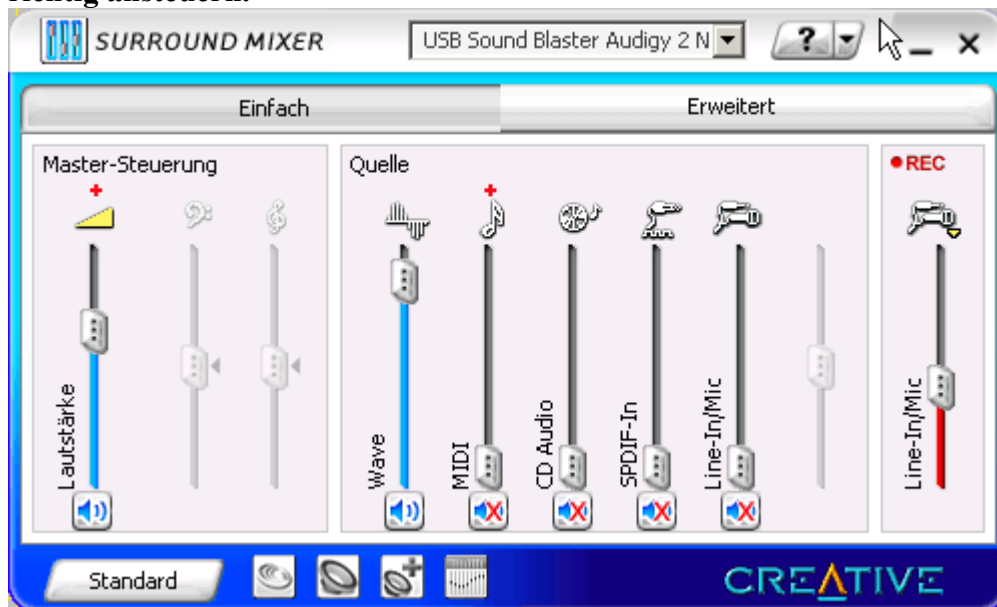
gleiche Messung (unkalibriert !) noch mal gezoomt, leichte Welligkeit um 0,2dB sind bei Antialiasing Filtern normal.



gleiche Messung , diesmal kalibriert , leichter Amplitudenabfall vor 20kHz der unkalibrierten Messung ist hier kompensiert, sogar bis 30kHz !



So sieht der richtig eingestellte Audigy2 NX Mixer nach einer HobbyBox Messung aus. Sollte die Mixereinstellungen abweichen, dann konnte HobbyBox den Mixer nicht richtig ansteuern.



Sonstiger Hinweis.

Nach CD-Wiedergabe und der Benutzung der Fernbedienung und vielfachen verstellen der EAX-Effekte kann es vorkommen das die Audigy2 NX keinen Sound hörbar ausgiebt. Dieser Effekt liegt nicht an HobbyBox. Ein HobbyBox Neustart brachte keinen Erfolg, nur ein Windows Neustart, oder ein Neuanmelden des Benutzers

Fazit :

Nach den oben beschriebenen HobbyBox® Einstellungen funktioniert die Audigy2 NX einwandfrei, und es lassen sich sehr genaue Messungen damit durchführen. Die Rückkopplungsprobleme die die Vorgänger Audigy Karten mit sich brachten, sind bei der Audigy2 NX nicht mehr vorhanden.

Viel Erfolg mit HobbyBox® wünscht Ihnen Audio-Software (A&G.M.)

Hinweis ! Audio-Software verkauft keine Soundkarten !